

Creaclic.ch - Technique de la mosaïque

Une grande diversité de matériaux peut être utilisée pour réaliser des compositions originales et colorées. Bien-sûr, vous trouverez dans le commerce des tesselles aux coloris variés, mais il n'est pas indispensable de courir les magasins pour cela; des cailloux, des coquillages et des morceaux de faïence conviendront également très bien.

La nature du support à décorer ainsi que le rendu souhaité sont les critères qui vous guideront dans le choix de votre mosaïque : effet de transparence, rendu brillant ou mat, décor partiel ou complet du support, finition plate ou en relief...à vous de décider !

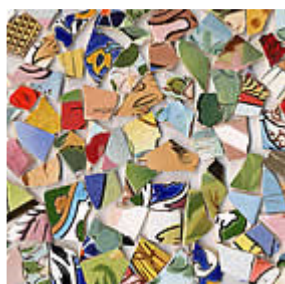


MATERIAUX

Quelques exemples de possibilités : galets, nuggets de verre coloré, strass fantaisie en acryl, pâte de verre.....



...mais aussi miroir, faïence à motifs, émaux de briare, coquillages... Et naturellement il est possible de combiner les éléments !



Autres fournitures :

Le joint : il servira à combler les interstices entre les pièces de mosaïque. Ce produit se présente généralement sous forme de poudre à laquelle on ajoute un peu d'eau jusqu'à obtention d'une pâte similaire à du dentifrice. On en trouve de diverses couleurs mais il est également possible de teinter une poudre blanche avec de la peinture acrylique; il est préférable de mettre très peu d'eau au départ car la peinture en contient et va fluidifier votre joint.

Les pinces : si votre composition nécessite des arrondis et formes précises, vous aurez besoin d'une pince pour rogner ou découper la mosaïque. Cet outil sera choisi en fonction de la matière à découper et il en existe de nombreux modèles : la pince à mosaïque s'utilise pour découper et rogner toutes sortes de carreaux et de faïences; le découpe-verre est un outil assorti d'une molette et permet de tracer une ligne

de coupe sur le verre; la carrelette est aussi composée d'une molette traçant la ligne de coupe et d'une pince pour une découpe nette sur faïence et miroir.

Protections : in-dis-pen-sa-bles ! Lunettes et gants sont à prévoir si vous devez couper vos pièces. Mieux vaut également protéger le plan de travail car des éclats peuvent rayer votre table. Prudence également lors de la manipulation de la pâte à joints : il est fortement conseillé de porter des gants.

Pour les finitions et le nettoyage : spatule et éponge



Quel type de colle choisir ? Généralement la matière du support sert de référence :



objet en bois ou carton ou aggloméré : colle à bois
objet en verre : colle silicone
objet en céramique ou terre cuite : ciment-colle
surface en ciment, brique ou pierre : ciment-colle
objet en métal : ciment-colle ou colle universelle

La colle silicone reste incolore et vous permettra de garder l'effet de transparence du verre; ceci est primordial pour un photophore par exemple.

TECHNIQUE STANDARD



Adaptez aux dimensions de votre support un schéma ou un dessin. Reportez le motif et préparez les éléments à coller.

Vous déciderez en fonction de la surface à couvrir et de la difficulté du motif si vous préférez enduire le support et placer les pièces de mosaïque sur la colle, ou s'il vous est plus confortable d'enduire les pièces de mosaïque et de les placer sur le support l'une après l'autre.

Lorsque la totalité des pièces sera collée, respectez le temps de séchage de la colle ou du ciment-colle avant de procéder à la pose du joint. (Référez-vous aux instructions figurant sur l'emballage de la colle ou du ciment employé).

La préparation du joint se fera dans un bol ; mélangez vigoureusement la poudre et l'eau pour obtenir une consistance proche de la pâte dentifrice, laissez « tirer » quelques minutes et mélangez à nouveau. Appliquez cette pâte à la spatule en raclant de haut en bas, de bas en haut, de gauche à droite, de droite à gauche et diagonalement. Vous aurez ainsi la certitude d'avoir comblé tous les interstices. Raclez grossièrement le surplus de joint, que vous jetterez à la poubelle (pas dans les canalisations !!) et laissez sécher une vingtaine de minutes. Nettoyez à l'éponge humide sans trop insister sur les joints, afin de ne pas les creuser. Après séchage complet, faites briller en frottant avec un chiffon doux.

Astuces de découpe pour les carreaux



Lors de la coupe de vos tesselles, il est important de ne pas placer l'entier dans la pince, sans quoi votre mosaïque éclaterait; pincez-en un tiers et exercez une légère pression pour une coupe bien nette. La pâte de verre comporte des rainures qui permettent d'effectuer des découpes droites pour des formes telles que carrés ou rectangles.

Pour une découpe en diagonale, pincez la tesselle en partant d'un coin et pressez légèrement. Toutes les formes rondes ou particulières devront être rognées en utilisant l'extrémité coupante de la pince.

TECHNIQUE INDIRECTE



Pour décorer un support arrondi, ou particulier tel un mur, vous pouvez recourir à la méthode indirecte, qui consiste à réaliser la mosaïque sur un filet. Une fois le motif terminé, le filet sera découpé au plus près de la forme et pourra être collé en une seule fois sur la surface choisie. Ce procédé vous permet de travailler à plat avant de placer le motif sur le support..

AUTRES TECHNIQUES



Mosaïque en trois dimensions : vous pouvez décorer une forme en polystyrène et créer ainsi un objet en volume.

Il est également possible de créer une forme en pâte à modeler séchant à l'air et de placer les morceaux de mosaïque sur la forme, en pressant de façon à les enfoncer dans la pâte; avec ce procédé il n'est pas nécessaire de faire un joint.

Mosaïque sans joint : sur le verre notamment, vous obtiendrez de très beaux résultats en collant votre mosaïque normalement mais sans toutefois ajouter le joint. Ceci confère un aspect plus aérien à la décoration et nécessite moins de matériel

CONSEILS



- débutez avec un kit, ceci vous permettra de découvrir la mosaïque sans devoir investir dans de l'outillage
- pensez au poids de l'objet lors de sa conception: par exemple, pour une déco murale mieux vaut avoir une base légère en aggloméré.. la mosaïque elle-même peut représenter un poids important si la surface est grande.
- pour des décorations destinées à l'extérieur, vérifiez la résistance de vos matériaux et contrôlez si le joint est prévu pour cet usage.